

**BELİRLİ ELEKTRİKLİ ALETLER
İTHALATINDA UYGULANMAKTA
OLAN KORUNMA ÖNLEMİNİN
UZATILMASINA YÖNELİK
BAŞVURUNUN GİZLİ OLMAYAN ÖZETİ**

İÇİNDEKİLER

BİRİNCİ BÖLÜM	1
1 BAŞVURUYA İLİŞKİN BİLGİLER	1
1.1 BAŞVURU SAHİBİ	1
İKİNCİ BÖLÜM	1
2 BAŞVURU KONUSU EŞYA HAKKINDA BİLGİLER	1
2.1 GÜMRÜK TARİFE POZİSYONLARI	1
2.2 TANIMI VE KULLANIM ALANLARI.....	2
2.3 TEKNİK ÖZELLİKLERİ	2
2.4 ÜRETİM SÜRECİ	3
ÜÇÜNCÜ BÖLÜM	4
3 BAŞVURU KONUSU EŞYANIN İTHALATI	4
3.1 İTHALATIN SEYRİ, PİYASA PAYI VE YERLİ ÜRETİME ORANI.....	4
3.2 SONUÇ	8
4 BAŞVURU KONUSU EŞYANIN YERLİ ÜRETİMİNE İLİŞKİN BİLGİLER	8
5 SONUÇ	16
EK-I: BAŞVURU SAHİBİ YERLİ ÜRETİCİLER	17
EK-II: ÜLKELER İTİBARIYLA İTHALAT İSTATİSTİKLERİ	18

BİRİNCİ BÖLÜM

1 BAŞVURUYA İLİŞKİN BİLGİLER

1.1 Başvuru sahibi

Belirli elektrikli aletler ithalatında uygulanmakta olan korunma önleminin süresinin uzatılmasına yönelik başvuru EK I'de listesi verilen yerli üreticileri temsilen aşağıda unvan ve irtibat bilgileri verilen meslek kuruluşu tarafından yapılmıştır.

ÜNVAN/ADRES/TELEFON/FAKS	İRTİBAT KİŞİSİ
KÜÇÜK EV ALETLERİ SANAYİCİLERİ VE İHRACATÇILARI DERNEĞİ (KESİD) ADRES: Krizantem Sok. No: 20 Levent 34330 İstanbul TELEFON: 0 212 282 98 00 FAKS: 0 212 282 98 09	Sabri ERDİL (Genel Sekreter)

Başvuru sahipleri başvuru konusu eşyanın yerli üretiminin önemli bir kısmını temsil etmektedirler.

İKİNCİ BÖLÜM

2 BAŞVURU KONUSU EŞYA HAKKINDA BİLGİLER

Başvuruya konu olan ürünlerin tanımları, kullanım alanları, teknik özellikleri ile üretim ve pazarlama konularına ilişkin bilgiler aşağıdaki bölümlerde verilmektedir.

2.1 Gümrük Tarife Pozisyonları

Başvuru konusu eşya aşağıda gösterilen gümrük tarife pozisyonlarında (G.T.P.) sınıflandırılmaktadır.

GRUP	GTİP	Madde Adı
Grup A1	8509.40.00.00.11	Öğütücüler
	8509.40.00.00.12	Mikserler
	8509.40.00.00.13	Bilenderler
	8509.40.00.00.15	Komple setler
	8509.40.00.00.19	Diğerleri
GrupA1.2*	8509.80.00.00.11	Et kıyma makinaları
Grup A2	8516.60.90.00.11	Tost makinaları
Grup B	8508.11.00.00.19	Diğerleri
Grup C	8516.31.00.00.19**	Diğerleri

* Grup A1.2'ye ait ithalat istatistikleri kilogram cinsinden olduğundan bazı hesaplamalarda ayrı gösterilmiştir.

**Başvuruda 8516.31.90.00.00 Diğerleri (Saç kurutma) olarak yer almıştır, ancak 2011 Gümrük Tarife Cetvelinde 8516.31.00.00.19 pozisyonunda yer almaktadır.

2.2 Tanımı ve Kullanım Alanları

Başvuru konusu elektrikli aletler yoğun olarak evler, iş yerleri, oteller ve benzeri yaşam alanlarında, sınıai olmayan ölçeklerde, gıda hazırlama, temizlik, kişisel bakım işlerinin yapılması ve mekanların hava niteliğinin düzenlenmesi amaçlarıyla kullanılmaktadırlar.

Evlerde gıda hazırlama işlerinde kullanılan aletler, besinleri parçalama işlevi gören aletler ile katı ve sıvıları ısıtma işlevi gören aletlerdir. Bunlar öğütücüler, karıştırıcılar (mikserler), çırpıcılar (blenderler), doğrayıcılar-kıyıcılar, komple setler-mutfak robotları, tost pişiricilerdir. Şarjlı el süpürgeleri temizlik amacıyla genellikle evlerde ve restoranlarda; saç kurutucular ise kişisel bakım amacıyla genel olarak evlerde, otellerde ve kişisel bakım hizmeti veren işyerlerinde kullanılmaktadır.

2.3 Teknik Özellikleri

Başvuru konusu elektrikli aletleri oluşturan temel parçalar ile bunların yerli üreticilerce tercih edilen tedarik kanallarına ilişkin bilgiler aşağıda verilmektedir.

Plastik ve metal dış aksam: Aletin işlevine ve arzulanan dış tasarımına göre üretilen plastik ve metal parçalardır. Plastik aksam, termoplastiklerden üretilmekte olup kullanılan başlıca termoplastikler ısıya dayanıklı türler olan polipropilen (PP), akrilonitril-butadien-stiren (ABS), stiren-akrilonitril (SAN), poliamid (PA), polibutilentereftalat (PBT) ve polikarbonat (PC)tır. Termoplastiklerin bir kısmı yurt içinden tedarik edilmekte, bir kısmı ise Uzakdoğu veya Avrupa'dan ithal edilmektedir. Enjeksiyon kalıplama tekniğiyle üretilen plastik aksama, plastik ham maddenin içine katılan toz boyalar vasıtasıyla renk verilmektedir. Ayrıca, plastik aksam, üretim aşamasından sonra da yaş boyalar ile estetik unsurlar ön planda tutularak renklendirilebilmektedir. Plastik aksam üzerine ürünün markası ipek baskı yöntemiyle veya silikon tamponlu makineler vasıtasıyla işlenmektedir. Ürünün metal aksamı ise alüminyum, DKP sac veya paslanmaz çelikten üretilmektedir. Metal ham maddeler genel itibariyle yurt içinden veya Avrupa'dan temin edilmektedir. Metal aksamın üretimi, presleme tekniğiyle gerçekleştirilmektedir. Metal aksam, elektrostatik toz boyama yöntemiyle renklendirilmektedir.

Motor: Başvuru konusu elektrikli aletler aletin işlevine göre bir motor içerebilir. Başvuru konusu aletlerde kullanılan motorların özellikleri aletin işlevine göre değişiklik gösterebilmektedir. Örneğin, mutfakta kullanılan elektrikli aletlerin motorları genel olarak 400 Watt ile 1000 Watt arasında güce sahip ve dakikada 13.000 ile 29.000 arasında devirle çalışan alternatif akım motorlardır. Ancak, örneğin meyve ve sebze sıkıcılarının motorlarının gücü ve devir hızı aletin işlevi gereğince daha düşüktür. Ayrıca, mutfakta kullanılan bazı elektrikli aletlerin motor gücü ve devri, elektronik kartlar vasıtasıyla değiştirilebilmektedir. Bunun yanında, şarjlı süpürgelerde dakikada 20.000 civarı devirle çalışan ve 30 Watt ile 60 Watt arasında güce sahip doğru akım motorları kullanılmaktadır. Saç kurutma makinelerinin motorları, 10 Watt güçle ve dakikada 12.000 ile 17.000 arası devirle, vantilatörlerin motorları 45 Watt ve 55 Watt arasında güçle ve dakikada 500 ile 1300 arasında devirle çalışmaktadır. Isıtıcı grubunda yer alan ürünlerde ise hava sirkülasyonunu sağlamak ve mekânın nem oranını düzenlemek üzere, 14 Watt ile 40 Watt arasında güce sahip ve dakikada 2.500 civarı devirle çalışan alternatif akım motorları kullanılabilir. Başvuru kapsamında yer alan yerli üreticilerden bir tanesi elektrikli motorları büyük ölçüde kendisi üretmekte, diğer üreticiler ise elektrikli motorları yurt dışından temin etmektedirler.

Rezistans (direnç) düzeneği: Aletin işlevini yerine getirmek için ısıya ihtiyaç duyduğu durumlarda ısı üretmek amacıyla elektrik enerjisini ısı enerjisine çevirmek için kullanılan parçadır. Üretici firmalar, temin ettikleri rezistans telini sarma makineleri vasıtasıyla alete sarmaktadır. Elektrikli aletin işlevine bağlı olarak rezistans düzeneğinin teknik özellikleri değişebilmektedir. Örneğin tost makinesinin rezistans düzeneği 2000 Watt'a kadar, ısıtıcı grubunun düzeneği ise 3000 Watt'a kadar ısı enerjisi üretebilmektedir.

Termostat: Isıtma yapan aletlerin aşırı ısınmasını önleme ve aletin sıcaklığının belirli bir seviyede seyretmesini sağlama fonksiyonuna sahip parçadır. Isıtıcı grubunda yer alan ürünlerde, sıcaklık seviyesine duyarlılığı yüksek olan gazlı termostat kullanılmaktadır. Bunun yanında tost makinesi, fritöz gibi ürünlerin sıcaklık ayarını yapmak için bimetal termostat kullanılmaktadır. Belirli bir sıcaklık seviyesinde elektrik akımını kesmek için kullanılan parçaya ise termik kesici denmektedir.

Kablo: Başvuru konusu elektrikli aletler ihtiyaç duydukları elektrik enerjisini şehir şebekesinden temin etmektedirler. Bazı ürünler elektrik enerjisini depolayarak da kullanabilmektedir. Her durumda elektrik enerjisinin şehir şebekesinden alete naklini sağlayan bir kabloya ihtiyaç duyulmaktadır. Kablonun boyu ve kesidi, aletin işlevine ve akımın büyüklüğüne göre belirlenmektedir. Yerli üreticiler kablo düzeneğini yurt içinden temin etmektedirler.

Açma-kapama düzeneği: Fişli kablonun taşıdığı elektrik akımını açmaya, kapamaya veya kademelendirmeye yarayan parçadır. Yerli üreticiler bu parçayı ithal etmektedirler.

Pervane: Aletin işlevine göre sıcak veya soğuk havayı düzenli bir şekilde hareketlendirmeye yarayan genellikle plastikten üretilen, en az iki kanatlı pervanelerdir. Üreticiler, pervaneyi ürün tipine göre kendileri üretmektedirler.

Elektronik devre: Aletin işlevine göre, sıcaklık seviyesini ayarlama, motorun devrini değiştirme gibi fonksiyonların yerine getirilebilmesi amacıyla kullanılabilen bir parçadır. Elektronik devre firmalarca yurt içinde ürettirilebildiği gibi, yurt dışından da tedarik edilmektedir.

2.4 Üretim Süreci

Başvuru konusu eşyanın üretimi; imalat öncesi işlemler, imalat aşaması ve imalat sonrası işlemlerden oluşan ve katma değer yaratan tüm süreçlerin dâhil olduğu bir bütün olarak değerlendirilebilir. Bu çerçevede, üretim süreci başlıca şu aşamalardan oluşmaktadır.

Tasarım: Başvuru konusu ürünlerin üretim süreci, yeni bir ürün geliştirilmesine yönelik planlama sürecini ifade eden tasarım aşamasıyla başlar. Ürün tasarımı, üretici firmanın araştırma-geliştirme birimlerince yapılabildiği gibi firma dışı kaynaklarca da gerçekleştirilebilmektedir. Başvuru konusu elektrikli aletler, kullanım amaçlarına uygun olarak tasarlanan ürünler olmakla beraber, genellikle evsel ortamlarda kullanıldıklarından tasarımlarında dekoratif ve estetik unsurlar da önemli yer tutmaktadır. Bu nedenlerle, benzer işlevi gören çok sayıda farklı tasarıma sahip ürünler üretilmektedir. Bunun yanında, üretilen güç, sarf edilen enerji, güvenlik özellikleri gibi fonksiyonel unsurlar da ürün tasarımının diğer boyutunu oluşturmaktadır.

Ana parçaların üretimi veya tedariki: Firmalar üretimde kullandıkları yukarıda sayılan ana parçaları (plastik ve metal aksam, motor, ısıtıcı düzeneği, kablo vs.) kendileri üretmekte veya bu parçaları dışarıdan tedarik etmektedirler.

Birleştirme: Bu aşama, yarı mamuller ile aksam ve parçaların montaj hattı boyunca birleştirilerek nihai ürün haline getirilmesini ifade eder. Başvuru konusu ürünlerin üretiminde kullanılan malzemeler temelde aynı olduğundan, firmalar üretim planlamalarına bağlı olarak bir montaj hattında birden fazla ürün üretebilmektedirler.

Kalite kontrol: Nihai ürünler üretim hattının sonunda montaj uygunluk kontrolü, fonksiyonel kontrol, niteliksel kontrol ve elektriksel dayanım kontrolü gibi performans ve fonksiyon testlerine tabi tutulmaktadır. Bunun yanında, belirli parçaların testleri parçaların birleştirilmesi işleminden önce yapılmaktadır.

Ambalaj: Üretimi tamamlanan ürünler kullanım kılavuzları, servis listeleri ve garanti belgeleri ile birlikte strafor ve koliler içerisinde ambalajlanarak stoklara alınmaktadır.

Satış işlemleri: Üretici firmaların bir kısmı yurtiçinde tanınırlığı yüksek olan markaların üretimini gerçekleştirmekte ve ürünlerini söz konusu marka sahibi firmalara satmaktadır. Bazı firmalar ise hem başka markaların hem de kendi markalarının üretimini yapmaktadır. Mutfakta kullanılan ürünler ile temizlik ve kişisel bakım ürünlerinin satışları, yılbaşı, anneler günü gibi özel günlerde yoğunluk kazanmaktadır. Bunun yanında, ısıtıcı grubunda yer alan ürünlerin yoğun satış dönemi sonbahar aylarıdır.

Satış sonrası hizmetler: Firmaların başvuru konusu ürünlerin satış sonrası hizmetlerini yerine getirmeleri yasal bir zorunluluktur. Bunun yanında, bazı firmalar bu hizmetleri yasal zorunlulukların da ötesinde bir seviyede sağlayarak tüketicilerin ürünlere yönelik algısını güçlendirmeye ve ürünlerin piyasa payını arttırmaya çalışmaktadır.

ÜÇÜNCÜ BÖLÜM

3 BAŞVURU KONUSU EŞYANIN İTHALATI

3.1 İthalatın seyri, piyasa payı ve yerli üretime oranı

Başvuru konusu eşyanın gruplar bazında ithalatına ilişkin veriler aşağıda, ülke ayrımı itibariyle ithalat verileri ise Ek-II'de sunulmaktadır. Dönemsel istatistikler ithalat, ithalatın yerli üretime oranı ve ithalatın piyasa payı için Ocak-Haziran dönemini kapsamaktadır. Bunun yanında Grup A1 içerisinde yer alan ürünlerden 8509.80.00.00.11 GTİP'li, "Et Kıyma Makinası; Ev İşlerinde Kullanılan, Elektrik Motorlu" madde ismiyle tanımlı ürünlerin ithalatı tüm inceleme dönemi boyunca; başvuruda 8516.31.90.00.00 Diğerleri (Saç kurutma) olarak yer almış olan, ancak 2011 Gümrük Tarife Cetvelinde 8516.31.00.00.19 olarak yer alan ürünlerin ithalatı ise 2011 yılı itibariyle kilogram bazında tutulmakta olup diğer GTİP'li ürünlerin ithalatına ilişkin istatistikler adet bazında yer almaktadır. Bu çerçevede, Grup A1 içinde yer alan ve adet bazında ithalat istatistikleri tutulan ürünler Grup A1.1, kilogram bazında ithalat istatistikleri tutulan ürünler Grup A1.2 olarak tanımlanmış olup bu ürünlerin ithalatına ilişkin bilgiler aşağıda sunulmaktadır.

Grup A1

	2005	2006	2007	2008	2009	2010	2010 (6)	2011 (6)
Adet	2.018.240	2.208.904	2.220.694	1.867.809	454.731	602.518	294.369	387.858
Endeks	100	109	110	93	23	30	100*	132*
BF	14	15	15	16	20	21	21	24
Yerli üretime oranı %	139	123	134	133	35	35	35	44
Piyasa payı %	81	78	83	81	40	39	38	41

* 2010 yılı 6 aylık rakamlarına göre endekslenmiştir

A1 grubundaki ürünlerin ithalatı 2005–2007 yılları arasında nispeten yatay bir seyir izlemiş, ancak 2008 yılına gelindiğinde düşmeye başlamış ve mevcut korunma önleminin piyasayı etkilemeye başladığı, aynı zamanda küresel kriz dönemi olan 2009 yılında en düşük seviyeye ulaşmıştır. Sonraki yıl ise tekrar yükselişe geçmiştir. İthalat, 2011 yılı Ocak-Haziran döneminde 2010 yılının aynı dönemine göre % 32 oranında artmıştır. İthalatın yerli üretime oranı ise 2006 yılında bir miktar düşüş yaşamış ise de 2005–2008 yılları arasında yatay bir seyirde devam etmiş, ancak 2009 yılında radikal bir düşüş yaşayarak % 35'e inmiştir. 2010 yılında ise önceki yıl seviyesinde gerçekleşmiştir. Bu çerçevede inceleme konusu dönem içerisinde ithalatın piyasa payının 2009 yılındaki düşüşünü aynı nedenlerle açıklayabilmek mümkündür. İthal birim fiyatlarının inceleme dönemi başından itibaren arttığı gözlenmektedir.

İthalat- Grup A1.2	2005	2006	2007	2008	2009	2010	2010 (6)	2011 (6)
Kg	213.361	527.776	1.389.780	173.869	113.940	119.975	24.937	38.157
Endeks	100	247	651	81	53	56	100*	153*
BF	17	15	7	9	9	12	14	12

* 2010 yılı 6 aylık rakamlarına göre endekslenmiştir.

Grup A1.2 (Et kıyma makineleri) altında bulunan ürünlerin ithalatı küresel ekonomik krizin başlangıcı kabul edilen 2008 yılında ve sonraki yıl büyük ölçüde azalmış, 2010 yılında ise tekrar bir artış eğilimine girmiştir. Dönemsel ithalat, 2011 yılında 2010 yılına göre % 53 oranında yükselmiştir. İthalat istatistikleri kilogram cinsinden, üretim istatistikleri ise adet cinsinden tutulduğundan, bu gruba ilişkin nispi ithalat ve piyasa payı rakamları verilmemiştir.

İthal birim fiyatları 2007 yılında önceki yıla göre % 53 oranında düşmüş, 2008 ve 2009 yıllarında yatay bir seyir izlemiş olmasına rağmen 2010 yılına gelindiğinde önceki yıla göre % 30'dan fazla artmıştır.

Grup A2

	2005	2006	2007	2008	2009	2010	2010 (6)	2011 (6)
Adet	448.864	537.622	833.807	839.747	393.910	331.385	174.726	114.106
Endeks	100	120	186	187	88	74	100*	65*
BF	17	19	17	19	20	22	22	25
Yerli üretime oranı %	244	131	175	192	77	52	58	26
Piyasa payı %	75	68	72	78	54	50	53	30

* 2010 yılı 6 aylık rakamlarına göre endekslenmiştir.

İnceleme dönemi olan 2005 ile 2010 yılları arasında ithalat 2009 yılına kadar artmış, mevcut önlemin piyasada etkilerini göstermeye başladığı bu yıldan itibaren ise azalmıştır. İthalat, 2011 yılı Ocak-Haziran döneminde 2010 yılının aynı dönemine göre % 34 oranında gerilemiştir. İthalatın yerli üretime oranı ise 2005 yılında % 244 iken, korunma önleminin devreye girdiği 2008 yılından sonraki yıl % 77'ye düşmüştür. 2011 yılı Ocak-Haziran döneminde ise % 26 olarak gerçekleşmiştir. İnceleme konusu dönem içerisinde ithalatın piyasa payına bakıldığında dalgalanmalar görülmekle birlikte 2009 yılında anlamlı bir düşüş yaşanmış ve sonraki sene de bu seviye devam etmiştir. Ancak 2010 ve 2011 yılları dönemsel olarak kıyaslandığında % 43'lük bir düşüş gözlenmektedir. İthal birim fiyatlar 2005 ve 2009 yılları arasında yatay bir seyrinde dalgalanmış, 2010 yılından itibaren ise artarak 2011 yılı ilk altı ayında en yüksek seviyeye ulaşmıştır.

Grup B

	2005	2006	2007	2008	2009	2010	2010 (6)	2011 (6)
Adet	400.501	493.538	558.201	714.341	209.921	327.373	143.938	240.403
Endeks	100	123	139	178	52	82	100*	167*
BF	22	20	27	17	16	26	25	29
Yerli üretime oranı %	285	444	544	912	264	191	213	359
Piyasa payı %	81	86	89	93	76	68	71	80

* 2010 yılı 6 aylık rakamlarına göre endekslenmiştir.

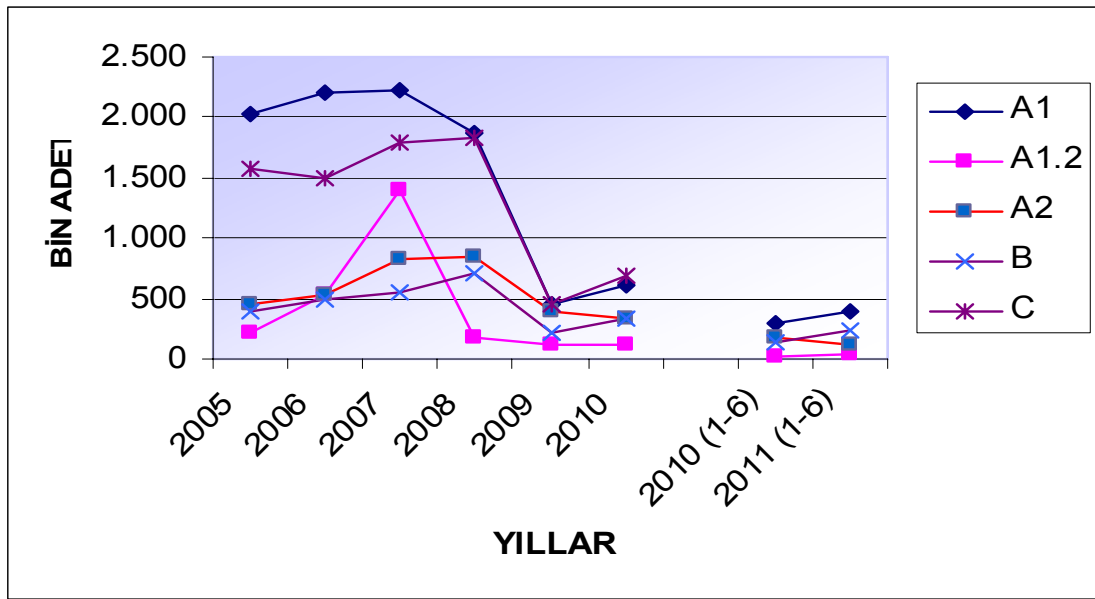
Grup B ithalatının, küresel krizden sonra büyük oranda azaldığı görülmektedir. Bu dönem bilindiği gibi, mevcut korunma önleminin başladığı dönemdir. Bunun yanı sıra ithalatın yerli üretime oranının önceki yılın neredeyse dörtte biri seviyesine düştüğünü ve ithalatın piyasa payının söz konusu dönemde ilk defa düşmüş olduğunu da görmekteyiz. İthalat, 2011 yılı Ocak-Haziran döneminde 2010 yılının aynı dönemine göre % 67 oranında artmıştır. İthalatın yerli üretime oranı 2011 yılı Ocak-Haziran döneminde ise % 359 olarak gerçekleşmiştir. İthalatın piyasa payına bakıldığında mevcut önlemin etkisini göstermeye başladığı 2009 yılında anlamlı bir düşüş yaşanmış ve düşüş ertesi yıl da devam etmiştir. 2010 ve 2011 yılları 6 aylık dönemleri kıyaslandığında, 2011 yılında ithalatın payının arttığı gözlenmektedir. İthal birim fiyatları 2008 yılında önceki yıla göre % 37 oranında düşmüş, 2009 yılında da bu azalış devam etmiştir.

Grup C

	2005	2006	2007	2008	2009	2010	2010 (6)	2011 (6) (KG)
Adet	1.584.290	1.483.334	1.798.332	1.835.716	445.002	693.194	337.952	515.147
Endeks	100	94	114	116	28	44	-	-
BF	9	12	11	12	12	13	-	-
Yerli üretime oranı %	1.199	1.888	3.619	4.745	238	97	125	---
Piyasa payı %	92	95	97	98	71	51	57	---

Grup C'ye ait ithalat değerlerine bakıldığında 2005 ile 2008 yılları arasındaki dönemde yalnızca 2006 yılında bir düşüş görülmüş, önlemin devreye girdiği ve küresel krizin yoğun olarak yaşandığı 2009 yılında en düşük seviyeye ulaşılmıştır. Söz konusu dönemde ithalatın yerli üretime oranı ve ithalatın piyasa payı radikal bir düşüş göstermiştir. İthalat istatistikleri, ürüne ait Gümrük Tarife İstatistik Pozisyonu'nun 2011 yılında değişerek kilogram cinsinden verilmesi nedeniyle dönemsel olarak karşılaştırılamamaktadır. Üretim istatistikleri ise adet cinsinden tutulduğundan, bu gruba ilişkin 2011 yılı birim fiyat, nispi ithalat ve piyasa payı rakamları verilmemiştir. İthal birim fiyatları 2006 senesinde önceki yıla göre yaklaşık % 33 oranında artmış, daha sonra ise yatay bir eğilim göstermiştir.

3.2 Sonuç



*A1.2 ürün grubu miktarı 2005–2010 arası için “bin kg” olarak hesaplanmıştır. İlk 6 aylık verilerde ise yıllar arası ölçü farklılığı dolayısıyla bu gruba yer verilmemiştir.

Başvuru konusu eşyanın 2005–2010 dönemine ait ithalat istatistikleri incelendiğinde tüm grupların ithalatının önlemin devreye girdiği ve küresel krizin başladığı 2008 yılı sonlarından itibaren düştüğü görülmektedir. Talebin canlanmaya başladığı 2010 yılında ise A2 grubu dışındaki tüm grupların ithalatının artmaya başladığı gözlenmektedir. Ancak bu artışın kontrollü bir artış olduğunu söylemek mümkündür, zira 2008 yılı öncesindeki ithalat seviyelerinin altında kalmıştır. Bu çerçevede, alınan önlem neticesinde başvuru konusu eşyanın ithalatında tüm gruplar itibariyle ithalat artışının büyük ölçüde engellendiği tespiti yapılabilmektedir. İlk 6 aylık dönemdeki trende bakıldığında ise ithalatın genel itibari ile bir miktar artış gösterdiği gözlenmektedir.

DÖRDÜNCÜ BÖLÜM

4 BAŞVURU KONUSU EŞYANIN YERLİ ÜRETİMİNE İLİŞKİN BİLGİLER

Başvuru konusu eşyanın yerli üretimine ilişkin söz konusu dosyada yer alan veriler aşağıda sunulmaktadır.

Grup A1

Tüketim-Grup A1.1	2005	2006	2007	2008	2009	2010	2010 (6)	2011(6)
Endeks	100	114	107	93	45	63	100*	122*

* 2010 yılı 6 aylık rakamlarına göre endekslenmiştir.

Grup A1.2 altında yer alan 8509.80.00.00.11 GTİP’li et kıyma makinelerinin ithalat istatistikleri TÜİK verilerinde kilogram cinsinden yer almakta, yerli üretime ait rakamlar ise başvuru dosyasında adet cinsinden verilmektedir. Bu nedenle bu ürüne ait ithalat rakamları ile yurtiçi satış verilerini toplamak ve böylece tüketime ulaşmak mümkün olmamıştır.

Grup A1.1’in yurt içi tüketimi 2006 yılındaki artıştan sonra azalışa geçmiş ve bu azalış 2010 yılına kadar sürmüştür.

Üretim-Grup A1	2005	2006	2007	2008	2009	2010	2010 (6)	2011(6)
Endeks	100	123	114	97	90	119	100*	104*

* 2010 yılı 6 aylık rakamlarına göre endekslenmiştir.

Grup A1 üretimi, 2006 yılındaki artışın ardından sürekli olarak azalmış ve bu seyir 2010 yılına kadar devam etmiştir. Üretimde 2011 yılı Ocak-Haziran döneminde 2010 yılının aynı dönemine göre % 4 oranında artış görülmüştür.

	2005	2006	2007	2008	2009	2010	2010(6)	2011(6)
Kapasite (Bin Adet)	1.924	2.163	3.145	3.145	3.470	3.870	1.935	1.935
Kapasite Kullanım Oranı (%)	77	83	53	45	38	45	44	46

Başvuru dosyasında yer alan bilgilere göre Grup A1’in üretim kapasitesi 2007 yılından itibaren 3 milyon adedin üzerine çıkmıştır. 2005 yılı sonrasında kapasite kullanım oranları 2006 yılı haricinde belirgin ölçüde azalmış ve 2010 yılında artmış olmasına rağmen % 50’nin altında kalmıştır.

Yurtiçi satış - Grup A1	2005	2006	2007	2008	2009	2010	2010 (6)	2011(6)
Endeks	100	130	97	95	141	202	100*	115*

* 2010 yılı 6 aylık rakamlarına göre endekslenmiştir.

Yurt içi satışlar inceleme dönemi boyunca dalgalanmalar göstermekle birlikte 2009 yılından itibaren artışa geçmiştir.

Stoklar	2005	2006	2007	2008	2009	2010
Adet	56.425	62.140	32.955	35.548	23.524	144.569

Yerli üreticilerin stokları 2009 yılı sonrasında büyük oranda artmıştır.

İstihdam -Grup A1	2005	2006	2007	2008	2009	2010	2010 (6)	2011(6)
Endeks	100	118	118	115	111	124	100*	103*

* 2010 yılı 6 aylık rakamlarına göre endekslenmiştir.

İstihdam 2006 ve 2007 yılları arasında yatay bir seyir izlemiş, 2008 yılında azalmakla beraber 2010 yılında en yüksek seviyesine ulaşmıştır.

Verimlilik -Grup A1	2005	2006	2007	2008	2009	2010
Endeks	100	104	97	84	81	96

Grup A1 üretiminde işgücü verimliliğinin 2006 yılından itibaren azaldığı, ancak 2010 yılında artışa geçtiği görülmektedir.

Karlılık -Grup A1	2005	2006	2007	2008	2009	2010
%	1	0	-2	-2	0	1

Satışlardaki karlılık 2009 yılına kadar azalma eğilimi göstermiştir. 2010 yılında ise 2005 yılı seviyesini yakalamış, ancak daima oldukça düşük seviyelerde kalmıştır.

Grup A2

Tüketim-Grup A2	2005	2006	2007	2008	2009	2010	2010 (6)	2011(6)
Endeks	100	142	203	187	135	136	100*	119*

* 2010 yılı 6 aylık rakamlarına göre endekslenmiştir.

Tüketim yıllar itibari ile dalgalı bir seyir izlemekle beraber 2011 yılı ilk altı aylık dönemde önceki yılın aynı dönemine göre % 19 oranında artmıştır.

Üretim-Grup A2	2005	2006	2007	2008	2009	2010	2010 (6)	2011(6)
Endeks	100	223	259	238	279	347	100*	145*

Grup A2 üretimi, 2008 yılı haricinde devamlı olarak artmış ve 2010 yılında en yüksek seviyeye ulaşmıştır.

	2005	2006	2007	2008	2009	2010	2010 (6)	2011(6)
Kapasite (Bin Adet)	250	500	550	700	700	830	415	508
Kapasite Kullanım Oranı (%)	74	82	87	62	73	77	72	86

Başvuruda yer alan bilgilere göre söz konusu grubun üretim kapasitesi 2009 yılı haricinde sürekli olarak artış göstererek 2010 yılında 830.000 adet seviyesine çıkmıştır. Kapasite kullanım oranı 2008 yılına kadar artmış, ancak bu yıl dip noktasına ulaşmıştır. Sonraki yıllarda ise artmıştır.

Yurt içi satış - Grup A2	2005	2006	2007	2008	2009	2010	2010 (6)	2011(6)
Endeks	100	207	255	188	275	320	100*	164*

* 2010 yılı 6 aylık rakamlarına göre endekslenmiştir.

Yurt içi satışlar 2008 yılı dışında devamlı olarak artmıştır. 2011 yılı 6 aylık satışları 2010 yılı aynı döneminin % 64 üzerine çıkmıştır.

Stoklar	2005	2006	2007	2008	2009	2010
Adet	8.944	14.032	13.341	79.405	29.864	77.623

Yerli üreticilerin stokları 2008 ve 2010 yıllarında sıçramalar göstermiştir.

İstihdam -Grup A2	2005	2006	2007	2008	2009	2010	2010 (6)	2011(6)
Endeks	100	224	217	217	301	344	100*	119*

* 2010 yılı 6 aylık rakamlarına göre endekslenmiştir.

İstihdam özellikle 2009 yılından itibaren büyük oranda artmış, 2011 yılı dönemsel istihdamında önceki yılın aynı dönemine göre % 19 oranında artış olmuştur.

Verimlilik -Grup A2	2005	2006	2007	2008	2009	2010
Verimlilik (adet/işçi)	2.243	2.226	2.674	2.456	2.081	2.261
Endeks	100	99	119	109	93	101

Grup A2 üretiminde işgücü verimliliğinin incelemeye konu olan dönem boyunca dalgalandığı görülmektedir.

Karlılık - Grup A2	2005	2006	2007	2008	2009	2010
%	2	1	5	5	4	7

Grup A2'nin satışlarındaki karlılığın 2007'de sıçrama gösterdiği görülmektedir. 2009 yılında bir miktar azalan karlılık 2010 yılında tekrar artarak en yüksek seviyeye ulaşmıştır.

Grup B

Tüketim-Grup B	2005	2006	2007	2008	2009	2010	2010 (6)	2011(6)
Endeks	100	117	100	122	44	77	100*	147*

* 2010 yılı 6 aylık rakamlarına göre endekslenmiştir.

Tüketim hesaplaması ithalat ve yurtiçi satış verileri kullanılarak yapılmıştır. Grup B'ye ait tüketim 2009 yılına kadar dalgalanmalar göstermiş, 2009 yılında ise dramatik bir düşüş yaşanmıştır. 2010 yılında ve 2011 yılı Ocak-Haziran döneminde ise artış yaşanmıştır.

Üretim-Grup B	2005	2006	2007	2008	2009	2010	2010 (6)	2011(6)
Endeks	100	79	73	56	57	122	100*	99*

* 2010 yılı 6 aylık rakamlarına göre endekslenmiştir.

Üretim 2009 yılına kadar azalmış, bu yıldan itibaren ise artmaya başlamıştır. 2011 yılı dönemsel üretimi önceki yılın aynı döneminin % 1 gerisinde gerçekleşmiştir.

	2005	2006	2007	2008	2009	2010	2010 (6)	2011(6)
Kapasite (Bin Adet)	196	200	200	200	200	200	100	100
Kapasite Kullanım Oranı (%)	72	56	51	39	40	85	68	67

Başvuruda yer alan bilgilere göre söz konusu grubun üretim kapasitesi 2006 yılında iki yüz bin adette sabitlenmiştir. Kapasite kullanım oranı ise 2006 yılından itibaren düşmüş, 2008 yılında dip seviyeye ulaştıktan sonra artmaya başlamıştır. 2010 yılında ise en yüksek noktaya ulaşmış ve % 85 seviyesinde gerçekleşmiştir.

Yurt içi satış - Grup B	2005	2006	2007	2008	2009	2010	2010 (6)	2011(6)
Endeks	100	89	75	55	70	167	100*	99*

* 2010 yılı 6 aylık rakamlarına göre endekslenmiştir.

Yurt içi satışlar 2009 yılına kadar sürekli olarak azalmış, bu yıldan itibaren ise artmıştır. 2011 yılı dönemsel yurtiçi satış miktarları üretimle paralellik göstermiştir.

Stoklar	2005	2006	2007	2008	2009	2010
Adet	7.264	3.296	2.097	2.285	4.088	1.494

Yerli üreticilerin stokları 2008 ve 2009 yıllarında artış göstermiş, 2010 yılında ise tekrar düşüşe geçmiştir.

İstihdam -Grup B	2005	2006	2007	2008	2009	2010	2010 (6)	2011(6)
Endeks	100	78	72	63	63	116	100*	100*

* 2010 yılı 6 aylık rakamlarına göre endekslenmiştir.

Grup B istihdamı, 2006 yılından itibaren düşüş göstermiş ve bu düşüş 2010 yılına kadar sürmüştür. 2010 ve 2011 yılları dönemsel istihdam seviyeleri ise aynı kalmıştır.

Verimlilik -Grup B	2005	2006	2007	2008	2009	2010
Verimlilik(adet/işçi)	4.385	4.444	4.463	3.915	3.975	4.621
Endeks	100	101	102	89	91	105

Grup B üretiminde işgücü verimliliğinin incelemeye konu olan dönemde 2008 yılına kadar yatay bir seyir izlediği görülürken bu yılda azalarak en düşük seviyede gerçekleştiği

gözlenmektedir. Verimlilik, izleyen iki yılda ise artmış ve 2010 yılında en yüksek seviyesine ulaşmıştır.

Karlılık - Grup B	2005	2006	2007	2008	2009	2010
%	26	20	9	7	-5	16

Karlılığın incelemeye konu olan dönemde 2010 yılına kadar azalma eğilimi göstererek 2009 yılında negatif değer aldığı görülmektedir. 2010 yılına gelindiğinde ise karlılık artmış ancak 2005 yılı seviyesi yakalanamamıştır.

Grup C

Tüketim-Grup C	2005	2006	2007	2008	2009	2010	2010 (6)	2011(6)
Endeks	100	92	108	109	37	79	--	--

Yurt içi tüketimin dalgalı bir seyir izlediği görülmektedir. Söz konusu grubun Gümrük Tarife İstatistik Pozisyonu'nun 2011 yılından itibaren değişmesi ve ithalat rakamlarının bu yıldan itibaren kg olarak verilmesi nedeniyle Grup C'ye ait dönemsel bir karşılaştırma yapmak ve 2011 yılına ait tüketim rakamını hesaplamak mümkün olmamıştır.

Üretim-Grup C	2005	2006	2007	2008	2009	2010	2010 (6)	2011(6)
Endeks	100	59	38	29	141	541	100*	239*

* 2010 yılı 6 aylık rakamlarına göre endekslenmiştir.

Üretim 2009 yılına kadar azalmış, bu yılda ise artışa geçmiştir. 2010 yılına gelindiğinde en yüksek seviyede gerçekleşmiştir.

	2005	2006	2007	2008	2009	2010	2010 (6)	2011(6)
Kapasite (Bin Adet)	1.250	1.250	1.250	1.250	1.400	1.840	920	1.275
Kapasite Kullanım Oranı (%)	11	6	4	3	13	39	29	51

Başvuruda yer alan bilgilere göre söz konusu grubun üretim kapasitesi 2008 yılından sonra artmıştır. Kapasite kullanım oranı ise 2008 yılına kadar düşmüş, 2009 yılında ise tekrar artışa geçerek ertesi yıl en yüksek noktaya ulaşmış ve % 39 seviyesinde gerçekleşmiştir.

Yurt içi satış - Grup C	2005	2006	2007	2008	2009	2010	2010 (6)	2011(6)
Endeks	100	66	40	31	142	509	100*	197*

* 2010 yılı 6 aylık rakamlarına göre endekslenmiştir.

Grup C'nin yurt içi satışları 2009 yılında üretimle paralel olarak yükselişe geçmiş, 2010 yılında ise en yüksek seviyeye ulaşmıştır. 2011 yılı 6 aylık satışları 2010 yılı aynı döneminin % 97 oranında üzerine çıkmıştır.

Stoklar	2005	2006	2007	2008	2009	2010
Adet	14.212	7.570	5.732	4.272	6.968	44.643

Yerli üreticilerin stokları 2008 yılında düşmüş, 2010 yılında ise en yüksek seviyesine ulaşmıştır.

İstihdam -Grup C	2005	2006	2007	2008	2009	2010	2010 (6)	2011(6)
Endeks	100	86	73	67	96	218	100*	232*

* 2010 yılı 6 aylık rakamlarına göre endekslenmiştir.

Grup C istihdamı, 2009 yılına kadar azalmış, bu yıldan itibaren ise artmış, 2010 yılında en yüksek seviyesine ulaşmıştır. 2011 yılı dönemsel istihdamında önceki yılın aynı dönemine göre % 132 oranında artış yaşanmıştır.

Verimlilik -Grup C	2005	2006	2007	2008	2009	2010
Verimlilik (adet/işçi)	2.697	1.870	1.380	1.172	3.970	6.683
Endeks	100	69	51	43	147	248

Grup C üretiminde işgücü verimliliğinin 2009 yılına kadar azaldığı, bu yıldan itibaren ise arttığı ve 2010 yılında en yüksek seviyeye ulaştığı görülmektedir.

Karlılık - Grup C	2005	2006	2007	2008	2009	2010
%	18	6	7	-15	7	9

Karlılık baz yıldan sonra azalmış, 2008 yılında ise dip noktasına ulaşarak negatif değer almıştır. Sonraki iki senede bu oran artmıştır ancak baz yıl seviyesi yakalanamamıştır.

BEŞİNCİ BÖLÜM

5 SONUÇ

Başvuru konusu eşyanın ithalatında 01/11/2008 tarihinden itibaren korunma önlemi uygulanmaya başlanmıştır. Önlem sonrası ciddi ölçüde azalan ithalat miktarı 2010 yılında tekrar yükselmeye başlamıştır.

Yerli üreticilerin ekonomik göstergeleri üzerinde yapılan incelemede 2008 yılı sonrası olumlu eğilimler görülmektedir. Ancak gerek kapasite kullanım oranları gerekse yerli ve ithal ürünlerin piyasa payları henüz yerli üreticilerin iç piyasada yeterince sağlam konumlanamadıklarına işaret etmektedir. Korunma önleminin uygulamada olduğu süreçte yerli üreticiler ya kendi markalarıyla üretim yapmaya başlamışlar ya da kendi markaları için Türkiye'deki mevcut üreticilere üretim yaptırmaya başlamışlardır. Bu bilgilere dayanarak yerli üreticilerin iç piyasadaki yerlerini sağlamlaştırabilmek için biraz daha zamana ihtiyaçları olduğunu söylemek mümkündür.

Diğer taraftan söz konusu elektrikli aletler, detaylara dikkat edilmesini gerektiren ve tasarlanıp üretilmesi zaman alan ürünlerdendir. Bu nedenle, korunma önlemi sonrası rekabete ayak uyduracak ürünlerin tasarlanıp seri üretime geçilmesi için geçen süre yaklaşık 1,5 yıl olarak ifade edilmiştir. Buna ek olarak, rekabet şartlarına uyabilmek sadece rekabetçi ürün tasarımını değil aynı zamanda belirli bir ölçek ekonomisine ulaşmayı da gerektirmektedir. Bu ölçeğin yakalanabilmesi için ise 3 yıllık mevcut korunma süresinin yeterli olmadığı başvuru yapan taraflarca belirtilmiştir.

Sonuç olarak, yerli üretici firmaların halen piyasa koşullarına uyum sürecinde olduğu göz önünde tutulduğunda, tekrar artışa geçen ithalat, yerli üretim üzerinde ciddi zarar ve ciddi zarar tehdidini muhafaza etmektedir. Bu çerçevede başvuru sahibi yerli üreticiler, belirli elektrikli aletlerin ithalatında uygulanan korunma önleminin uzatılmasını, bu kapsamda bir gözden geçirme soruşturması açılmasını ve soruşturma süresince telafisi güç zararların önlenmesini teminen soruşturma süresince geçici önlem uygulanmasını talep etmektedirler.

EK-I: BAŞVURU SAHİBİ YERLİ ÜRETİCİLER

1	Senur Elektrik Motorlari San. Ve Tic. AŞ
2	Erna Maş Makina Ticaret Ve Sanayi A.Ş.
3	Eksen Makina San. Ve Tic. AŞ
4	Elma Ev Aletleri San. Ve Tic. AŞ
5	Korkmaz Dış Ticaret Ltd. Şti.*
6	Asel Madeni Eşya San. Ve Tic. AŞ
7	Aksu Tost Makinalari Sanayi Ve Ticaret Limited Şirketi*
8	Deima Elektronik Ürünler İnşaat Spor Malz. İmal. San. Ve Tic. AŞ (Sinbo)*

* 2011 yılında yapılan başvuruda yer alan ancak 2007 yılında yapılmış başvuruda bulunmayan firmalar. Kumtel Dayanıklı Tüketim Mal. Plas. San. Ve Tic. AŞ ve As Royal AŞ firmaları ise 2007 yılı başvurusunda yer alırken 2011 yılı başvurusunda yer almamıştır.

EK-II: ÜLKELER İTİBARIYLA İTHALAT İSTATİSTİKLERİ

850811000019	2005				2006				2007				2008				2009				2010			
	AD	\$	BF	AD %	AD	\$	BF	AD %	AD	\$	BF	AD %	AD	\$	BF	AD %	AD	\$	BF	AD %	AD	\$	BF	AD %
TÜM ÜLKELER									558.201	15.184.626	27,2	1,00	714.341	11.861.663	16,6	1,00	209.921	3.300.982	15,7	1,00	327.373	8.448.731	25,8	1,00
ÇİN									518.261	8.981.691	17,3	0,93	707.562	11.461.310	16,2	0,99	208.876	3.185.246	15,2	1,00	317.106	7.728.723	24,4	0,97
HONG-KONG																	2	170	85,0	0,00	3.620	125.191	34,6	0,01
MISIR																					2.268	59.204	26,1	0,01
GÜNEY KORE									447	67.167	150,3	0,00	5.003	165.023	33,0	0,01					1.357	58.341	43,0	0,00
ALMANYA									6.003	511.217	85,2	0,01	656	89.433	136,3	0,00	414	39.476	95,4	0,00	960	74.697	77,8	0,00
MALEZYA									3.103	636.790	205,2	0,01	40	6.045	151,1	0,00	587	66.539	113,4	0,00	704	76.952	109,3	0,00
İTALYA									527	91.140	172,9	0,00					5	410	82,0	0,00	589	103.545	175,8	0,00
İNGİLTERE									31	6.569	211,9	0,00	156	38.152	244,6	0,00	32	5.613	175,4	0,00	412	57.395	139,3	0,00
A.B.D.									7.491	3.197.153	426,8	0,01	133	77.610	583,5	0,00					271	120.956	446,3	0,00
POLONYA									10.198	632.820	62,1	0,02									48	18.292	381,1	0,00
FRANSA									5.454	512.756	94,0	0,01	6	272	45,3	0,00					18	21.488	1.193,8	0,00
İSPANYA									1	367	367,0	0,00	705	8.109	11,5	0,00					18	2.165	120,3	0,00
BELÇİKA									3.600	39.593	11,0	0,01									1	104	104,0	0,00
KANADA																					1	1.678	1.678,0	0,00
AVUSTRALYA									50	10.295	205,9	0,00												
MACARİSTAN									1.504	262.581	174,6	0,00					5	3.528	705,6	0,00				
SLOVENYA									450	51.128	113,6	0,00	10	4.221	422,1	0,00								
YUNANİSTAN									10	110	11,0	0,00	20	382	19,1	0,00								
İSVİÇRE									1.071	183.249	171,1	0,00												
TAYVAN													50	11.106	222,1	0,00								

850940000011	2005				2006				2007				2008				2009				2010			
	AD	\$	BF	AD %	AD	\$	BF	AD %	AD	\$	BF	AD %	AD	\$	BF	AD %	AD	\$	BF	AD %	AD	\$	BF	AD %
TÜM ÜLKELER	254.642	3.164.927	12,4	1,00	244.995	3.374.537	13,8	1,00	143.417	2.418.661	16,9	1,00	70.192	1.168.760	16,7	1,00	30.520	581.876	19,1	1,00	24.171	530.579	22,0	1,00
ÇİN	90.823	703.960	7,8	0,36	78.196	623.236	8,0	0,32	69.666	571.498	8,2	0,49	48.377	529.375	10,9	0,69	6.794	111.131	16,4	0,22	12.344	268.303	21,7	0,51
SLOVENYA	134.803	1.412.084	10,5	0,53	130.948	1.370.402	10,5	0,53	50.578	703.187	13,9	0,35	18.049	405.948	22,5	0,26	23.161	439.603	19,0	0,76	10.728	176.813	16,5	0,44
FRANSA	21.833	815.950	37,4	0,09	27.165	1.009.888	37,2	0,11	14.265	676.957	47,5	0,10	927	32.065	34,6	0,01	517	7.447	14,4	0,02	900	10.712	11,9	0,04
İTALYA	57	19.246	337,6	0,00	96	29.133	303,5	0,00	542	79.533	146,7	0,00	65	35.672	548,8	0,00	42	11.705	278,7	0,00	199	74.751	375,6	0,01
ALMANYA	572	7.760	13,6	0,00	678	18.331	27,0	0,00	16	564	35,3	0,00	2.555	86.866	34,0	0,04								
GÜNEY AFRİKA CUM.	34	761	22,4	0,00																				

850940000013	2005				2006				2007				2008				2009				2010			
	AD	\$	BF	AD %	AD	\$	BF	AD %	AD	\$	BF	AD %	AD	\$	BF	AD %	AD	\$	BF	AD %	AD	\$	BF	AD %
TÜM ÜLKELER	979.730	7.909.937	8,1	1,00	978.075	9.452.360	9,7	1,00	628.246	5.834.177	9,3	1,00	559.383	6.710.179	12,0	1,00	118.017	2.111.853	17,9	1,00	78.812	1.613.649	20,5	1,00
ÇİN	812.555	4.304.856	5,3	0,83	735.072	4.771.235	6,5	0,75	568.221	3.904.985	6,9	0,90	511.111	5.215.123	10,2	0,91	32.036	456.939	14,3	0,27	46.702	756.763	16,2	0,59
POLONYA									4.832	58.475	12,1	0,01	14.298	181.375	12,7	0,03	49.950	694.660	13,9	0,42	15.270	244.340	16,0	0,19
SLOVENYA	21.437	401.279	18,7	0,02	67.709	1.017.138	15,0	0,07	18.292	600.169	32,8	0,03	13.880	539.128	38,8	0,02	34.884	832.434	23,9	0,30	12.780	398.882	31,2	0,16
MISIR																					1.500	27.770	18,5	0,02
FRANSA	77.112	1.429.492	18,5	0,08	50.877	958.648	18,8	0,05	9.517	360.293	37,9	0,02	17.981	485.148	27,0	0,03	853	65.734	77,1	0,01	989	23.436	23,7	0,01
ALMANYA	1.895	56.631	29,9	0,00	4.506	142.390	31,6	0,00	1	586	586,0	0,00	117	10.443	89,3	0,00	48	824	17,2	0,00	969	11.390	11,8	0,01
A.B.D.	1.637	236.822	144,7	0,00	1.219	181.466	148,9	0,00	1.932	263.063	136,2	0,00	514	221.289	430,5	0,00	193	46.495	240,9	0,00	291	95.854	329,4	0,00
İTALYA	55	10.517	191,2	0,00	158	13.962	88,4	0,00	103	21.212	205,9	0,00	166	21.931	132,1	0,00	46	10.499	228,2	0,00	109	29.973	275,0	0,00
İRAN																					100	2.885	28,9	0,00
BELÇİKA																					60	1.522	25,4	0,00
İNGİLTERE	155	5.735	37,0	0,00	92	5.745	62,4	0,00					4	5.088	1.272,0	0,00	7	4.268	609,7	0,00	30	19.758	658,6	0,00
İSVİÇRE	11	760	69,1	0,00	150	9.287	61,9	0,00													12	1.076	89,7	0,00
BREZİLYA	1.344	21.332	15,9	0,00	1.703	35.265	20,7	0,00	648	21.331	32,9	0,00	360	12.016	33,4	0,00								
ÇEK CUMHURİYETİ	333	9.866	29,6	0,00																				
İSPANYA	63.196	1.432.647	22,7	0,06	80.905	2.091.181	25,8	0,08	24.268	586.595	24,2	0,04	225	2.179	9,7	0,00								
HOLLANDA					2	109	54,5	0,00	4	1.660	415,0	0,00	4	1.881	470,3	0,00								
HONG-KONG					34.248	144.602	4,2	0,04	8	402	50,3	0,00	84	4.228	50,3	0,00								
ROMANYA					110	2.162	19,7	0,00																
ÜRDÜN					274	10.618	38,8	0,00																
İRLANDA					1.050	68.552	65,3	0,00																
KOLOMBİA									60	543	9,1	0,00	25	458	18,3	0,00								
MACARİSTAN									360	14.863	41,3	0,00	110	3.673	33,4	0,00								
ENDONEZYA													504	6.219	12,3	0,00								

850940000015	2005				2006				2007				2008				2009				2010			
	AD	\$	BF	AD %	AD	\$	BF	AD %	AD	\$	BF	AD %	AD	\$	BF	AD %	AD	\$	BF	AD %	AD	\$	BF	AD %
TÜM ÜLKELER	92.218	1.922.618	20,8	1,00	224.445	4.201.472	18,7	1,00	678.954	11.683.363	17,2	1,00	573.973	12.046.783	21,0	1,00	199.568	5.760.046	28,9	1,00	300.999	9.297.686	30,9	1,00
ÇİN	74.938	1.209.969	16,1	0,81	206.154	3.398.901	16,5	0,92	620.065	9.778.325	15,8	0,91	450.447	7.987.365	17,7	0,78	104.970	2.159.351	20,6	0,53	161.249	3.985.768	24,7	0,54
POLONYA					40	1.811	45,3	0,00	41.022	1.097.298	26,7	0,06	80.394	2.340.696	29,1	0,14	79.086	2.809.094	35,5	0,40	88.086	2.789.582	31,7	0,29
SLOVENYA	8.109	304.289	37,5	0,09	6.210	253.917	40,9	0,03	3.942	227.945	57,8	0,01	3.635	244.459	67,3	0,01	4.725	339.916	71,9	0,02	25.776	1.191.684	46,2	0,09
ÇEK CUMHURİYETİ	216	6.156	28,5	0,00																	16.836	522.079	31,0	0,06
FRANSA	7.297	342.239	46,9	0,08	7.026	370.241	52,7	0,03	7.090	357.539	50,4	0,01	37.510	1.278.004	34,1	0,07	10.201	306.971	30,1	0,05	4.119	263.838	64,1	0,01

MISIR																					2.000	103.519	51,8	0,01
A.B.D.													563	128.856	228,9	0,00	580	143.725	247,8	0,00	1.309	311.834	238,2	0,00
ALMANYA	1.120	39.354	35,1	0,01	4.623	151.366	32,7	0,02	109	4.788	43,9	0,00	24	3.986	166,1	0,00					843	76.279	90,5	0,00
MACARİSTAN									2.114	91.625	43,3	0,00	652	36.556	56,1	0,00					616	34.423	55,9	0,00
İSPANYA	456	10.023	22,0	0,00					4.582	121.774	26,6	0,01	198	3.367	17,0	0,00					160	16.198	101,2	0,00
İNGİLTERE	29	8.565	295,3	0,00																	3	627	209,0	0,00
İTALYA	1	407	407,0	0,00	386	20.622	53,4	0,00	6	3.014	502,3	0,00	26	5.561	213,9	0,00					2	1.855	927,5	0,00
YUNANİSTAN	52	1.616	31,1	0,00																				
İSVİÇRE					6	4.614	769,0	0,00																
HONG-KONG									4	689	172,3	0,00												
PORTEKİZ									20	366	18,3	0,00												
BREZİLYA													524	17.933	34,2	0,00								
AVUSTURYA																	5	733	146,6	0,00				
İSVEÇ																	1	256	256,0	0,00				

	2005				2006				2007				2008				2009				2010			
850940000019	AD	\$	BF	AD %	AD	\$	BF	AD %	AD	\$	BF	AD %	AD	\$	BF	AD %	AD	\$	BF	AD %	AD	\$	BF	AD %
TÜM ÜLKELER	139.047	2.220.655	16,0	1,00	203.473	3.805.693	18,7	1,00	194.360	3.530.234	18,2	1,00	208.150	3.381.624	16,2	1,00	22.205	396.920	17,9	1,00	62.150	1.099.150	17,7	1,00
ÇİN	98.997	1.110.179	11,2	0,71	177.663	2.943.336	16,6	0,87	187.719	3.091.180	16,5	0,97	199.137	3.139.401	15,8	0,96	20.484	334.871	16,3	0,92	42.895	716.395	16,7	0,69
SLOVENYA	1.552	85.524	55,1	0,01	2.521	150.670	59,8	0,01	3.326	231.635	69,6	0,02	90	5.888	65,4	0,00				0,00	18.706	350.890	18,8	0,30
ALMANYA	114	2.150	18,9	0,00	623	14.225	22,8	0,00	479	10.643	22,2	0,00	131	2.615	20,0	0,00	49	6.176	126,0	0,00	241	5.252	21,8	0,00
SLOVAK CUMHUR.																					204	4.709	23,1	0,00
İSPANYA	1.920	19.220	10,0	0,01	746	49.383	66,2	0,00													81	13.892	171,5	0,00
İTALYA	31	9.992	322,3	0,00	526	24.897	47,3	0,00	2.067	155.684	75,3	0,01	98	4.609	47,0	0,00	6	4.108	684,7	0,00	20	6.650	332,5	0,00
İNGİLTERE					170	16.746	98,5	0,00	61	1.853	30,4	0,00	24	2.972	123,8	0,00					2	780	390,0	0,00
HİNDİSTAN																					1	582	582,0	0,00
A.B.D.	1	1.139	1.139,0	0,00	1	5.311	5.311,0	0,00	2	6.138	3.069,0	0,00	5	29.425	5.885,0	0,00								
FRANSA	28.025	651.248	23,2	0,20	18.307	527.835	28,8	0,09	629	12.859	20,4	0,00	8.633	193.591	22,4	0,04	126	22.743	180,5	0,01				
NORVEÇ	2	1.894	947,0	0,00																				
POLONYA	8.009	325.216	40,6	0,06																				
ÇEK CUMHURİYETİ	396	14.093	35,6	0,00	304	17.195	56,6	0,00																
GÜNEY KORE					1	750	750,0	0,00																
HONG-KONG					2.148	32.220	15,0	0,01	15	293	19,5	0,00	30	574	19,1	0,00								
MACARİSTAN					2	4.374	2.187,0	0,00	1	111	111,0	0,00												
MISIR					458	18.631	40,7	0,00																
İSVİÇRE					3	120	40,0	0,00																
BULGARİSTAN									60	19.443	324,1	0,00												

