

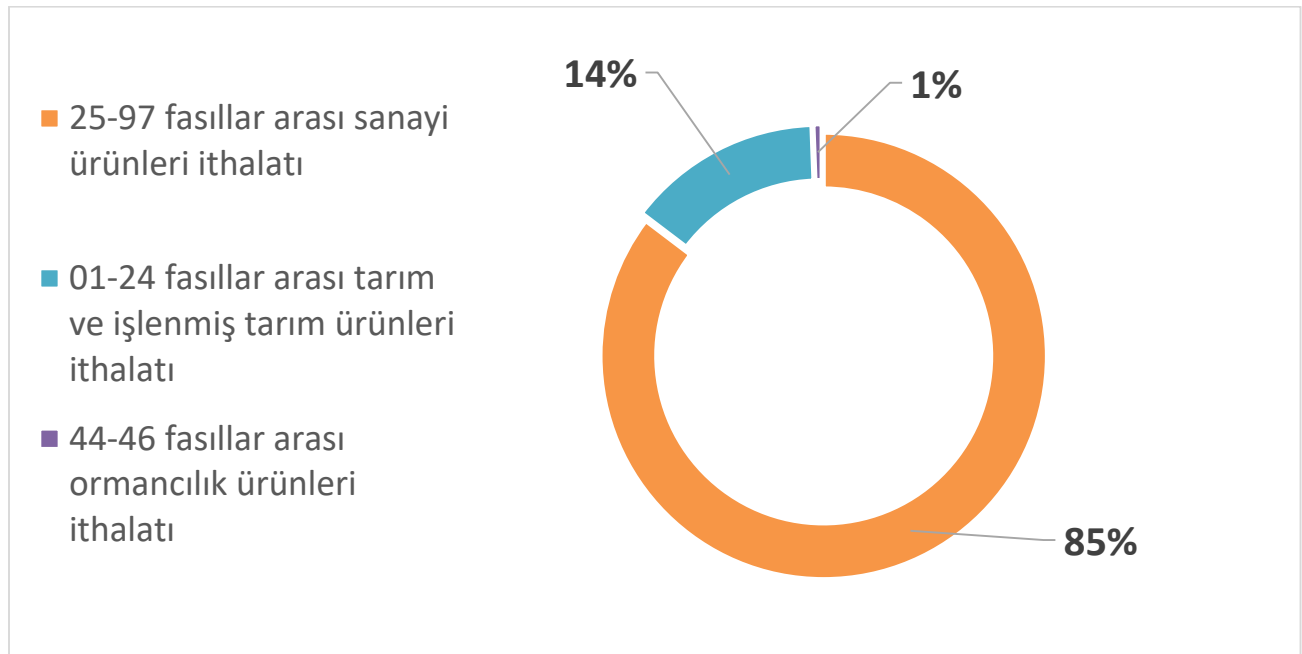
## Bahreyn Krallığı Genel Gıda ve Tarım Sektörü Raporu

Bahreyn toprakları tarıma elverişsiz küçük bir ada ülkesidir. Tarıma elverişli arazi ülkenin toplam yüzölçümünün yaklaşık %11'i kadardır. Sıcak iklim ve su kıtlığı da tarımsal üretimi zorlaştırmaktadır. Yine de özellikle son yıllarda Bahreyn hükümeti tarım ve hayvancılık üretimini artırmaya önem vermekte; aşağıda detayları verilen çeşitli projeleri uygulamaya koymaktadır.

Ülke gıda ihtiyacının çok büyük kısmını ithal etmektedir. 2023 yılında gıda sektörü (01-24 fasıllar arası) ithalatı 2,2 milyar dolar civarında gerçekleşmiştir. Bahreyn'de her ülkeden gıda ürünleri, bu arada Türk gıda ürünleri de bulunmakla beraber, Türkiye'nin ülkeye gıda ihracatı potansiyelinin altındadır. Bahreyn mutfak kültürü Türk mutfak kültürüne yakındır. Bahreyn'de çok sayıda Türk lokantası bulunmaktadır. Yine de rapordaki analizlerin gösterdiği üzere, pek çok gıda ürününde Türkiye Bahreyn pazarında varlık gösterememektedir. Ülkenin toplam 2,2 milyar dolar gıda ithalatı içinde Türkiye'nin payı 69 milyon dolar (7 nci en büyük tedarikçi) değerindeki ihracatı ile %3,2'dir. Bu durumun en önemli sebeplerinden birinin Bahreyn'in içerdiği potansiyelin henüz Türk iş insanlarınınca fazla bilinmemesi olduğu düşünülmektedir.

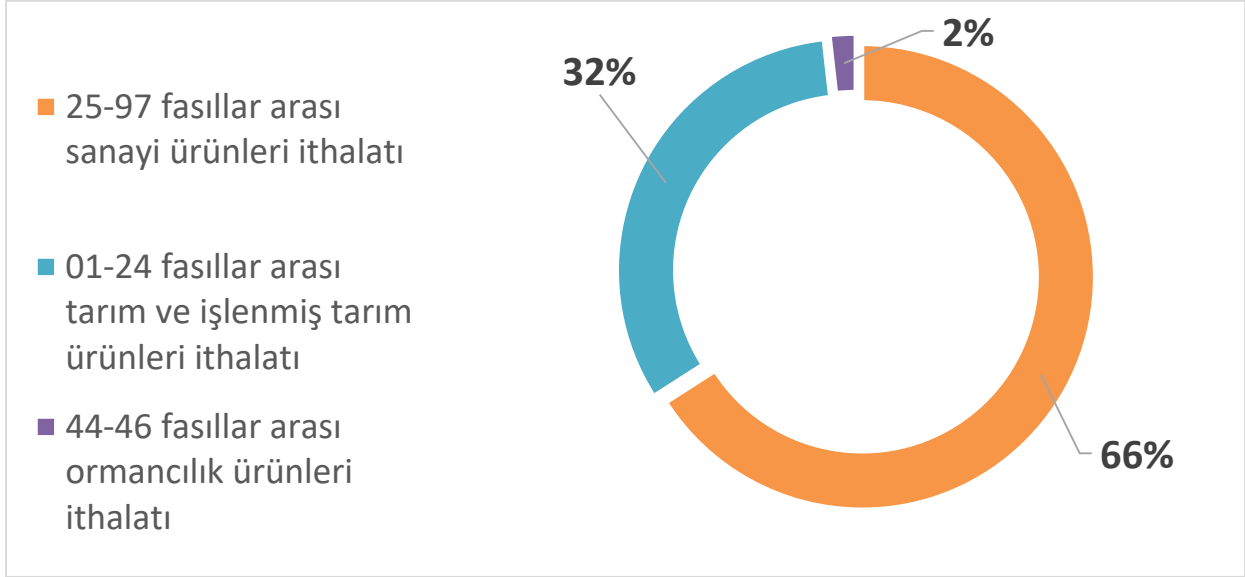
Bu raporun amacı Türk iş insanlarını Bahreyn gıda sektörünün potansiyeli hakkında bilgilendirmek, pazardaki ürünleri ve rakipleri tanıtmak, ilgili mevzuatı anlatmak, pazara giriş için pratik bilgiler vermektir.

**Grafik-1: Bahreyn Krallığı Genel İthalat Kompozisyonu (2023)**



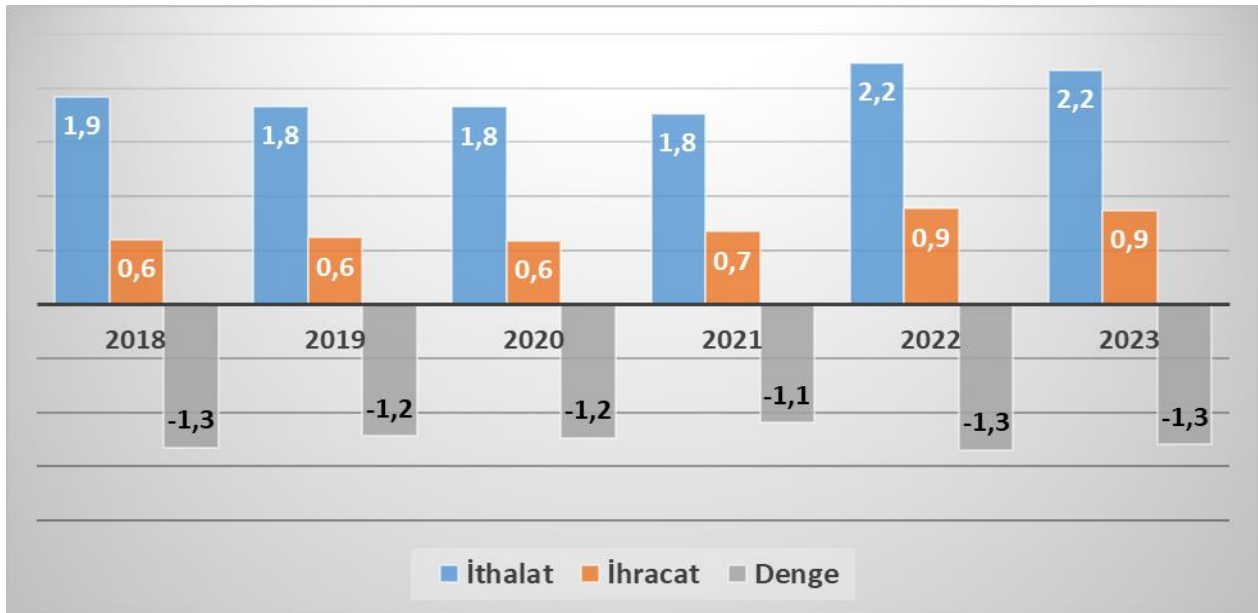
Bahreyn'in 01-24 fasıllar arası işlenmiş gıda ve tarım ürünleri ithalatının petrol dışı mal ithalatı içindeki payı %14 seviyesindedir (Grafik-1). Türkiye'den ithalatında ise gıda ve tarım ürünlerinin payı %32 ile genel ortalamanın üzerinde seyretmektedir (Grafik-2)

**Grafik-2: Türkiye'den İthalatın Kompozisyonu (2023)**



Yıllar itibarıyla incelendiğinde Bahreyn'in gıda ve tarım ürünlerinde net ithalatçı pozisyonu dikkat çekmekte olup; 2022 yılından itibaren ithalat ve ihracat verileri artan gıda fiyatlarının da etkisiyle korona öncesi seviyeleri aşmış durumdadır. (Grafik-3)

**Grafik-3: Bahreyn Krallığı (01-24 fasıllar arası) Gıda ve Tarım Ürünleri Dış Ticareti (Milyar USD)**



En fazla gıda ve tarım ürünü ithalatı gerçekleştirilen ilk 15 ülkenin toplam gıda ithalatı içindeki payı %69 (1,5 milyar \$) olup ülkemiz 7 nci en büyük tedarikçi konumundadır. (Tablo-1)

**Tablo-1: Bahreyn Krallığı'nın Ülkeler İtibarıyla (01-24 fasıllar arası) Gıda ve Tarım Ürünleri İthalatı (Bin USD)**

sıra*	Tedarikçi Ülke	2018	2019	2020	2021	2022	2023*
1	S. Arabistan	309.318	273.957	279.816	295.465	313.479	325.188
2	Hindistan	190.988	183.778	177.942	168.525	235.673	211.237
3	BAE	114.313	105.091	110.047	120.611	142.545	167.154
4	ABD	110.446	91.558	97.001	108.231	159.995	105.400
5	Polonya	11.354	11.922	13.556	21.244	38.231	78.972
6	Avustralya	89.444	73.325	73.727	49.304	95.698	76.996
7	<b>Türkiye</b>	<b>132.649</b>	<b>131.933</b>	<b>77.802</b>	<b>58.540</b>	<b>74.614</b>	<b>69.107</b>
8	Brezilya	52.878	63.264	70.238	57.295	75.363	67.840
9	Hollanda	51.708	50.459	48.299	54.622	57.106	60.923
10	Pakistan	41.202	57.028	65.316	54.206	60.374	58.396
11	Umman	31.318	32.411	40.328	36.937	52.790	57.308
12	İngiltere	46.947	44.716	48.412	42.878	53.023	56.754
13	Mısır	38.448	41.754	37.044	37.060	52.176	56.260
14	ÇHC	35.654	36.147	33.473	36.602	48.512	55.527
15	Yeni Zelanda	48.302	39.535	19.160	43.884	67.657	45.603
<b>Liste Toplamı</b>		<b>1.304.969</b>	<b>1.236.878</b>	<b>1.192.161</b>	<b>1.185.404</b>	<b>1.527.236</b>	<b>1.492.663</b>
<b>Diğer Toplam</b>		<b>616.869</b>	<b>595.133</b>	<b>631.766</b>	<b>577.575</b>	<b>703.017</b>	<b>671.684</b>
<b>Genel Toplam</b>		<b>1.921.838</b>	<b>1.832.011</b>	<b>1.823.927</b>	<b>1.762.979</b>	<b>2.230.253</b>	<b>2.164.347</b>

Bahreyn'in toplam gıda ithalatının %50'sini oluşturan 8'li tarife pozisyonu bazında ilk 36 ürün Tablo-2'de yer almaktadır.

Ülkemiz söz konusu ürün kalemlerinin yalnızca 13 adedinde %1 ve üzeri pazar payına sahip durumdadır:

Sigara, dondurulmuş tavuk eti, peynir, cips, işlenmiş tavuk eti, tavuk yumurtası, dondurulmuş patates, buğday unu, bisküvi ve çikolata ürünleri. (Tablo-2)

Evvelce ifade edildiği üzere ülke iklim koşulları ve coğrafi yapısı ve üretim kalemlerinin sınırlı olması nedeniyle tarım ve gıda ürünlerinde ithalata bağımlı durumdadır.

Pazarda Türk ürünleri oldukça tanınmakta ve fiyat kalite performansı olarak beğenilmekle birlikte pazar büyüklüğünün önemli bir kısmı expat nüfusun talebiyle şekillenen etnik bir diaspora pazarıdır. Anılan tüketici grubu alım gücü çok yüksek olmayan ve tüketim alışkanlıklarına bağlı bir topluluk ve ülke nüfusunun da nerdeyse yarısını teşkil etmektedir.

Tüketim alışkanlıkları açısından örnek vermek gerekirse nişasta oranı daha düşük basmati pirinç; ülkemiz standartlarının altında kalan düşük gramajlı tavuk eti; baharat tercihleri, ve yine asyaya özgü palm yağının yüksek kullanımı söz konusu olup lojistik olarak asya pazarına yakınlığı da ticaretin bu yönlü seyrini etkilemektedir.

Yine yakın coğrafyadan ithalat S. Arabistan ve BAE gibi ülkelerden artış göstermektedir (Tablo-1) Bu hususta, Kızıldeniz kritik nakliye güzergahında aksamalar ve bölgedeki gelişmelerin de etkili olduğu değerlendirilmektedir.

Ülkemiz lojistik çeşitlilik bakımından çok zengin imkanlara sahip olup küresel ticarete kara, deniz, hava ve tren yolları gibi tüm alternatifleri ticari partnerimize sunabilmekte ancak Bahreyn özelinde Suriye ve Irak üzerinden karayolu taşımacılığının bölgedeki güvenlik sorunları nedeniyle tercih edilmemesi; hava yolu taşımacılığının ise firmalara çok ciddi maliyetler yüklemekte oluşu ve Kızıldenizde yaşanan nakliye sorunları özellikle dayanıklı olmayan tarım ürünleri açısından ticaretimize olumsuz etki etmektedir.

Bu anlamda tedarik sürecindeki bozulmalar aslında Bahreyn'in Asya ve MENA gibi pazarlara yönelik bir dağıtım üssü ve özellikle ABD'ye gümrüksüz ihracat imkanı (ABD ile mevcuttaki STA kapsamında karşılıklı %100 gümrük vergisi muafiyeti söz konusudur) da düşünüldüğünde üretim yatırımları anlamında da potansiyel merkez olarak değerlendirilmesi yönünde ele alınabilir.

Tablo-2: Bahreyn'in Gıda ve Tarım Ürünleri (01-24 fasıllar arası) İthalatı

BİN DOLAR								Toplam gıda ithalatı içindeki payı		Türkiye'nin Pazar Payı
sıra	gtip	eşya	2019	2020	2021	2022	2023	2022	2023	2023
1	'10063000	Yarı öğütülmüş veya tamamen öğütülmüş pirinç	70.657	67.439	54.338	65.323	81.354	4%	4%	0,002%
2	'04051000	Tereyağı	22.334	28.085	54.062	133.319	74.596	3%	3%	0,004%
3	'24022000	<b>Tütün içeren sigaralar</b>	<b>0</b>	<b>0</b>	<b>0</b>	<b>39.240</b>	<b>70.049</b>	<b>3%</b>	<b>3%</b>	<b>23%</b>
4	'21061000	Protein konsantreleri ve dokulu protein	1.469	1.154	3.594	48.311	50.921	2%	2%	0,04%
5	'17019911	Rafine şeker kristalleri	32.113	28.599	30.422	41.934	49.437	2%	2%	0%
6	'02071400	kümes hayvanlarının kesimleri ve sakatları, dondurulmuş	39.379	27.389	36.805	43.920	48.870	2%	2%	0,4%
7	'02071200	<b>kümes hayvanlarının eti parçalar halinde kesilmemiş, dondurulmuş (bütün dondurulmuş tavuklar</b>	<b>43.345</b>	<b>55.905</b>	<b>35.061</b>	<b>60.747</b>	<b>42.712</b>	<b>2%</b>	<b>2%</b>	<b>2%</b>
8	'04069020	<b>Katı veya yarı katı peynir (örneğin, çedar, gouda, gruyère, parmesan)</b>	<b>4.544</b>	<b>47.661</b>	<b>38.803</b>	<b>42.985</b>	<b>41.885</b>	<b>2%</b>	<b>2%</b>	<b>2%</b>
9	'10019910	Normal buğday	30.657	46.766	26.737	62.780	40.325	2%	2%	0%
10	'04029110	Diğer sütler, şekersiz	40.252	39.598	34.355	36.894	36.481	2%	2%	0%
11	'15119000	Diğer palmye yağı	9.870	12.224	22.991	41.595	34.893	2%	2%	0%
12	'22030000	Malttan yapılan bira	23.279	21.054	22.379	26.994	30.280	1%	1%	0,3%
13	'02023090	Sığır hayvanlarının diğer kemiksiz etleri, dondurulmuş	26.963	27.256	28.624	30.382	29.368	1%	1%	0%
14	'19059080	<b>Cips (patlamış mısır, cips ve benzeri olarak)</b>	<b>21.254</b>	<b>23.698</b>	<b>23.294</b>	<b>26.989</b>	<b>29.015</b>	<b>1%</b>	<b>1%</b>	<b>1%</b>
15	'04063000	<b>İşlenmiş peynir, rendelenmemiş veya toz haline getirilmemiş</b>	<b>27.043</b>	<b>23.494</b>	<b>27.591</b>	<b>23.479</b>	<b>27.920</b>	<b>1%</b>	<b>1%</b>	<b>3%</b>
16	'02071100	kümes hayvanlarının eti ve yenilebilir parçaları halinde kesilmemiş, taze veya soğutulmuş ...	22.881	27.533	24.892	26.167	27.162	1%	1%	0%
17	'16023200	<b>kümes hayvanlarının homojenize preparatları</b>	<b>19.751</b>	<b>23.922</b>	<b>20.775</b>	<b>23.348</b>	<b>25.204</b>	<b>1%</b>	<b>1%</b>	<b>1%</b>
18	'04072100	<b>kümes hayvanlarının kabuğunda taze kuş yumurtaları</b>	<b>14.993</b>	<b>16.654</b>	<b>19.177</b>	<b>23.255</b>	<b>23.323</b>	<b>1%</b>	<b>1%</b>	<b>40%</b>
19	'21069099	<b>Diğer gıda müstahzarları</b>	<b>14.314</b>	<b>17.649</b>	<b>21.507</b>	<b>21.931</b>	<b>23.282</b>	<b>1%</b>	<b>1%</b>	<b>2%</b>

<b>BİN DOLAR</b>								<b>Toplam gıda ithalatı içindeki payı</b>		<b>Türkiye'nin Pazar Payı</b>
<b>20</b>	<b>'20041000</b>	<b>Dondurulmuş patates</b>	<b>14.018</b>	<b>13.689</b>	<b>13.941</b>	<b>20.324</b>	<b>22.599</b>	<b>1%</b>	<b>1%</b>	<b>1%</b>
<b>21</b>	'02013000	Taze veya soğutulmuş büyükbaş hayvanların kemiksiz eti	13.575	12.047	16.649	20.865	21.310	1%	1%	0%
<b>22</b>	'08031000	Muz muz, taze veya kurutulmuş	11.726	17.934	15.616	20.137	20.784	1%	1%	0%
<b>23</b>	'02011000	Taze veya soğutulmuş büyükbaş hayvanların karkasları ve yarı karkasları	17.237	16.292	17.255	19.084	19.936	1%	1%	0%
<b>24</b>	'21069092	Limonata veya diğer alkolsüz içecek yapımında kullanılan preparat	16.013	15.543	16.509	17.746	18.237	1%	1%	0,1%
<b>25</b>	'22029930	Meyve aroması ile tatlandırılmış gazsız içecekler	0	0	0	10.042	17.377	1%	1%	0,1%
<b>26</b>	<b>'11010010</b>	<b>Buğday unu</b>	<b>5.617</b>	<b>7.767</b>	<b>8.432</b>	<b>9.106</b>	<b>17.130</b>	<b>1%</b>	<b>1%</b>	<b>4%</b>
<b>27</b>	'22083000	Viski	14.775	14.755	10.423	17.711	16.958	1%	1%	0%
<b>28</b>	<b>'19053100</b>	<b>Tatlı bisküvi</b>	<b>18.154</b>	<b>16.737</b>	<b>16.118</b>	<b>16.006</b>	<b>16.886</b>	<b>1%</b>	<b>1%</b>	<b>3%</b>
<b>29</b>	<b>'18063190</b>	<b>Bloklar, levhalar veya çubuklar halinde doldurulmuş diğer çikolatalar</b>	<b>9.921</b>	<b>10.085</b>	<b>11.531</b>	<b>10.229</b>	<b>16.642</b>	<b>1%</b>	<b>1%</b>	<b>1%</b>
<b>30</b>	'07031011	(yeşil veya kuru kabuklu), taze veya soğutulmuş soğan	14.840	16.375	14.754	17.545	16.600	1%	1%	0,3%
<b>31</b>	'02042100	Koyun karkasları ve yarım karkasları, taze veya soğutulmuş	21.900	15.744	19.028	19.711	16.190	1%	1%	0%
<b>32</b>	'19011010	Süt bazlı, kakaolu bebek maması	12.424	14.504	14.715	14.484	15.983	1%	1%	0%
<b>33</b>	'07020000	Domates, taze veya soğutulmuş	13.532	14.622	13.636	15.425	15.765	1%	1%	0,4%
<b>34</b>	'08071100	Karpuz taze	9.677	11.682	11.576	13.421	15.508	1%	1%	0,01%
<b>35</b>	'15162000	Bitkisel katı ve sıvı yağlar, hidrojene vb.	11.262	10.699	14.629	20.142	14.648	1%	1%	0%
<b>36</b>	<b>'04069090</b>	<b>Diğer peynirler</b>	<b>15.769</b>	<b>7.647</b>	<b>7.197</b>	<b>13.221</b>	<b>14.485</b>	<b>1%</b>	<b>1%</b>	<b>3%</b>
<b>liste toplamı</b>			685.538	752.202	747.416	1.094.792	1.084.115	50%	50%	3%
<b>diğer toplam</b>			1.146.461	1.071.706	1.015.556	1.135.442	1.080.223	50%	50%	4%
<b>genel toplam (01-24 fasıllar arası)</b>			1.831.999	1.823.908	1.762.972	2.230.234	2.164.338	100%	100%	3%

2023 yılında Bahreyn'in ülkemizden en fazla ithal ettiği ilk 30 gıda ve tarım ürünü Tablo-3'te yer almaktadır.

Liste kapsamı ürünler Bahreyn'in ülkemizden toplam 69 milyon \$ seviyesindeki 01-24 fasıllar arası gıda ithalatının %80'ini teşkil etmektedir.

Liste toplamı ürünlerde Türkiye'nin pazar payı %14; ortalama Pazar payı ise %23 seviyesindedir.

Türkiye'den en fazla ithal edilen ilk 30 ürünün 2023 yılı tutarı önceki yıla kıyasla %10 artış kaydetmiştir.

**Tablo-3: Bahreyn'in Türkiye'den En Fazla İthal Ettiği İlk 30 Gıda ve Tarım Ürünü (BİN \$)- \*Sıralı**

sıra	tarife pozisyonu	ürün	Bahreyn'in Türkiye'den İthalatı				Bahreyn'in Dünyadan İthalatı		
			2022	2023*	değişim	TR'nin Pazar Payı	2022	2023	değişim
1	'24022000	Tütün içeren sigaralar	9.779	16.213	66%	23%	39.240	70.049	79%
2	'04072100	kümes hayvanlarının taze kabuklu yumurtaları	10.795	9.351	-13%	40%	23.255	23.323	0%
3	'15121900	Diğer ayçiçeği çekirdeği veya aspir yağı	3.685	4.168	13%	39%	11.467	10.624	-7%
4	'04071900	Kuluçka için kabuklu diğer döllenmiş kuş yumurtaları	2.124	4.099	93%	100%	4.309	4.099	-5%
5	'04039010	Yağlı süt (labna)	3.734	2.474	-34%	53%	4.748	4.658	-2%
6	'17049090	Diğer şekerli şekerlemeler	2.539	1.723	-32%	26%	7.414	6.708	-10%
7	'18069030	Kakaolu şekerleme ürünleri, dökme olmayan	1.811	1.597	-12%	36%	4.860	4.492	-8%
8	'03028500	Çipura (sparidae), taze veya soğutulmuş	522	1.322	153%	40%	2.904	3.291	13%
9	'08055010	Taze limon	950	1.093	15%	14%	8.380	7.971	-5%
10	'19053200	Gofretler ve gofretler	1.114	934	-16%	7%	15.974	13.509	-15%
11	'18069090	Diğer dökme olmayan kakao ürünleri	1.607	923	-43%	11%	14.907	8.663	-42%
12	'23091000	Köpek veya kedi maması, perakende satış	788	849	8%	8%	9.432	10.125	7%
13	'15109000	Diğer yağlar ve fraksiyonları	306	814	166%	33%	1.898	2.448	29%
14	'04063000	İşlenmiş peynir, rendelenmemiş veya toz haline getirilmemiş	416	812	95%	3%	23.479	27.920	19%

sıra	tarife pozisyonu	ürün	Bahreyn'in Türkiye'den İthalatı				Bahreyn'in Dünyadan İthalatı		
			2022	2023*	değişim	TR'nin Pazar Payı	2022	2023	değişim
15	'04069020	Katı veya yarı katı peynir (örneğin, çedar, gouda, gruyère, parmesan)	1.525	731	-52%	2%	42.985	41.885	-3%
16	'02071200	kümes hayvanlarının eti parçalar halinde kesilmemiş,dondurulmuş (bütün dondurulmuş tavuklar	1.998	696	-65%	2%	60.747	42.712	-30%
17	'15093000	Sızma zeytinyağı	117	657	462%	43%	371	1.511	307%
18	'11010010	Buğday unu	213	640	200%	4%	9.106	17.130	88%
19	'18069020	Kakaolu diğer şekerleme ürünleri (şekerlemeler)	679	624	-8%	13%	4.656	4.963	7%
20	'08081000	Elmalar, taze	502	587	17%	5%	12.513	12.754	2%
21	'21039090	Diğer soslar	642	564	-12%	5%	12.174	12.057	-1%
22	'15152900	Diğer mısır yağı	443	555	25%	13%	5.393	4.150	-23%
23	'03028400	Levrek (dicentrarchus spp.), taze veya soğutulmuş	460	519	13%	19%	2.397	2.678	12%
24	'08052100	Mandalina (mandalina ve satsuma dahil), taze veya kurutulmuş	532	516	-3%	7%	7.502	7.536	0%
25	'21021000	Aktif mayalar	557	493	-11%	41%	1.238	1.200	-3%
26	'15121100	Ham ayçiçeği tohumu veya aspir yağı	251	480	91%	80%	315	597	90%
27	'21069099	Diğer gıda müstahzarları	372	479	29%	2%	21.931	23.282	6%
28	'19053100	Tatlı bisküvi	603	459	-24%	3%	16.006	16.886	5%
29	'20059997	Üzüm yaprakları	316	451	43%	23%	2.323	1.991	-14%
30	'04069090	Diğer peynirler	716	424	-41%	3%	13.221	14.485	10%
<b>LİSTE TOPLAMI</b>			<b>50.096</b>	<b>55.247</b>	<b>10%</b>	<b>14%</b>	<b>385.145</b>	<b>403.697</b>	<b>5%</b>
<b>DiĞER TOPLAM</b>			<b>24.510</b>	<b>13.853</b>	<b>-43%</b>	<b>1%</b>	<b>1.845.089</b>	<b>1.760.641</b>	<b>-5%</b>
<b>GENEL TOPLAM</b>			<b>74.606</b>	<b>69.100</b>	<b>-7%</b>	<b>3,2%</b>	<b>2.230.234</b>	<b>2.164.338</b>	<b>-3%</b>



## **Dış Ticaret Rejimi, Gümrük Vergileri, Ürün Standartları**

Bahreyn’de dış ticaret rejimi harmonize sisteme bağlıdır. Gümrük oranları ad valorem (katma değer üzerinden) olarak hesaplanmaktadır. Uygulanan gümrük vergilerinin oranları gümrük mevzuatına dayalı olarak belirlenir. Ülkede ithalat ve ihracatın tamamen serbest olarak yapılması amaçlanmaktadır. Bir kaç kalem dışında ticaret rejiminde ithalatı yasaklanan ürün yoktur. Ancak bir çok ülkede olduğu gibi çeşitli vergilerle bazı ürünlerde (kağıt ve alüminyum gibi) yerli üreticilerin korunması yoluna gidilmiştir; bu ürünlerin sayısı azdır.

Mevcut tarife oranları incelendiğinde, %0 (bazı gıda maddeleri, bazı eczacılık ürünleri, bazı basılı materyaller, bazı değerli madenler, bazı ofis malzemeleri, elektronik hesap makineleri, mobil telefonlar ve diğer haberleşme araçları), %20 (2807 GTİP faslındaki sülfirik asitler ve desteril sular, 39’uncu fasıldaki bazı materyaller, 48’inci fasıldaki bazı kağıt ürünleri, 76’ncı fasıldaki bazı alüminyum mamülleri, 90’ncı fasıldaki bazı tıp ve cerrahide kullanılan aletler, 94’üncü fasıldaki ortopedik yataklar, 96’ncı fasıldaki hijyen amaçlı kullanılan bazı eşya), %125 (alkollü içecekler), %100 ad valorem+spesifik (sigaralar) ve %5 (hemen hemen diğer tüm diğer ürünler) şeklindeki tarife sınıflandırılmasına gidildiği görülmektedir.

İthalata ilişkin ödemeler akreditif, mal mukabili ödeme veya vesaik mukabili ödeme şeklinde olabilmektedir. İthalatçı ile ihracatçı firmanın anlaşmasından sonra malların gümrüklere gelmesini müteakip ithalatçı mal beyanında bulunup, gerekli belgeleri tevdi edip, ödenecek gümrük vergilerini yatırarak malı ithal eder. İthalat işlemleri esnasında Gümrük İdarelerince;

- Gümrük beyannamesi
- 3 nüsha halinde fatura,
- İhracatçıdan ithalatçıya (Bahreyn’de geçerli ticaret sicili sahibi) teslimat notu
- Taşıma acentasının teslim siparişi,
- 2 nüsha halinde mal beyanı, (gönderideki her bir kalem için ayrıntılı ağırlık, paketlenme ve mal sınıflandırması ile)
- Malların menşe ülkesinin ilgili ticaret odalarından orijinal bir menşe şahadetnamesi,
- Sigorta poliçesi örneği,
- Konşimento (2 nüsha),
- İthalatı denetime tabi bir ürüne ilgili devlet kurumundan ithalat izin belgesi
- Banka alındısı/garantisi
- Şayet ürünün nihai varış yeri bir başka KİK ülkesiyse, istatistiksel amaçlı bildirim formu, belgeleri talep edilmektedir.

Gümrük işlemlerinin tamamlanabilmesi için gümrük beyanının doldurulması ve gerekli diğer belgelerin ilgili gümrük birimine ibrazı gerekmektedir.

Bu aşamadan sonra sırasıyla,

- İstatistik Ofisi
- İthalat/ihracat kontrol ofisi,
- Gümrük vergisi hesaplanması,
- Gümrük vergisi veznesi,
- Eşyanın gümrük beyannamesine uygunluğunun kontrol edilmesi,
- İthalatın tamamlanması işlemleri yapılmaktadır.

### **Gümrük Vergileri**

#### a) Gümrük Vergisi % 0 Olan Mallar

KİK Gümrük Birliği uygulamaları çerçevesinde temel tarım ürünleri, imalat sanayiinde kullanılan hammadde ve yarı mamül maddeler ile geliştirme projeleri için ithal edilen maddelerin ithalatında gümrük vergisi alınmamaktadır. İthalatında gümrük vergisi alınmayan gıda madde grupları şunlardır;

- Canlı hayvanlar ve kanatlılar (canlı domuz hariç),
- Kırmızı ve beyaz et,
- Bazı deniz ürünleri (balıklar, istakoz, yengeç),
- Bazı sebzeler (patates, soğan, sarmısak, pırasa, marul, lahana, biber, brokoli, salatalık, havuç, taze fasulye, mantar, ıspanak, kabak, domates),
- Tüm taze meyveler (muz, incir, avakado, limon, portakal, üzüm, kavun,karpuz, elma, armut, kayısı, şeftali, kiraz, çilek, kivi),
- Kahve ve çaylar,
- Tahıllar ve unlar,
- Meyve-sebze tohumları,
- Pancar şekeri ve kamış şekeri,
- Aktif olmayan etil alkol,

#### b) Gümrük Vergisi % 5 Olan Mallar

Gümrük muafiyetli olarak ithalatına izin verilen maddeler ile ithalatında %100 ve %125 gümrük vergisi uygulanan birkaç ürün dışındaki ürünlerin hemen hemen tamamının ithalatında %5 gümrük vergisi uygulanmaktadır.

#### c) Gümrük Vergisi % 125 Olan Mallar

Bahreyn hükümeti alkol ve tütün ürünlerinin yurtiçi üretimini yasaklamıştır. Gümrük Giriş Tarife Cetvelinin 22.04, 22.05, 22.06 ve 22072090 pozisyonları altında yer alan alkollü içecekler “özel emtia” olarak tanımlandığından, bu ürünlerin KİK ülkeleri arasındaki dolaşımına ve bazı KİK ülkelerine ithalatına yasak getirilmiştir. Bu ürünlerin Bahreyn’e

ithalatı için %125 gümrük vergisi alınmakta ve ilgili kamu otoritelerinden lisans alınması gerekmektedir.

- d) Ad Valorem Vergiler İşlenmemiş tütün, işlenmiş tütün, sigaralar ve diğer tütün mamüllerinin ithalatında %100 ad valorem verginin yanısıra ithalat konusu eşyanın çeşidine göre muhtelif miktarda spesifik vergi uygulanmaktadır. Örneğin, işlenmemiş tütün ithalatında belirtilen oranda ad valorem vergiye ek olarak kg başına 0,2 ila 0,6 Bahreyn dinarı, sigaralar için ise %100 ad valorem verginin yanısıra 1000 adet sigara başına 0,10 ila 0,40 Bahreyn dinarı veya kg başına 4 Bahreyn dinarı spesifik vergi uygulanmaktadır.
- e) 2017 yılından itibaren tütün ve enerji içeceklerinde %100, alkolsüz içecekler için %50 tüketim vergisi tahsil edilmektedir. Tüketim vergisi ihraç edilen veya yeniden ihraç edilen mallara veya diğer ürünlerin üretiminde kullanılan tüketim mallarına uygulanmaz. Öte yandan, ülkede söz konusu ürünlerin imalatı çok sınırlı olup tüketimin büyük bir bölümü ithalata dayandığından ÖTV gelirlerinin %83'ü ithalattan elde edilmektedir.

Bahreyn'in gümrük prosedürlerine aşağıdaki sayfadan ulaşılabilir:

<http://www.bahraincustoms.gov.bh/index.php/en/faq>

Bahreyn'in ithalatta uyguladığı gümrük vergilerine aşağıdaki sayfadan ulaşılabilir:

<https://www.customs.gov.bh/en/hscod/browse-list>

Ayrıntılı bilgi için: İletişim ve Whatsapp hattı: +973 17 38 99 99

e-posta: [customerservice@customs.gov.bh](mailto:customerservice@customs.gov.bh)

## **Ürün Standartları**

KİK Gümrük Birliği üyesi ülkeler gıda alanındaki standartlar açısından birleşik/ortak standart uygulaması için çalışmaktadırlar. Bu alanda mesafe alınmakla birlikte, üye ülkeler arasında uygulamada henüz tam bir birlik sağlanamamıştır. Hâlihazırda her bir ülke ya kendi ulusal standardını ya da KİK standartlarını (Gulf Standards Organization-GSO) uygulamaktadır.

Bahreyn standartları, ilgili teknik komiteler tarafından ulusal ihtiyaçları (güvenlik, kalite ve amaca uygunluk) karşılamaya yönelik bir şekilde hazırlanmaktadır. Bahreyn'deki standartlar çoğunlukla mevcut uluslararası standartların ya da KİK'in veya KİK üyesi bir ülkenin standartlarının adaptasyonu olarak ortaya çıkmaktadır. Bahreyn'de standartların geliştirilmesinde iki temel ilke göz önüne alınmaktadır:

- i) O konuda KİK standardı varsa ayrı bir Bahreyn standardı geliştirilmez,
- ii) ticaret engelleri yaratacak yeni bir Bahreyn standardı geliştirilmez.

İhracatçı firmalarımızdan gümrük işlemleri, standartlar veya teknik engeller konusunda bugüne kadar herhangi bir şikâyet alınmamıştır. Standartlarla ilgili kuruluş Sanayi ve Ticaret Bakanlığı'na bağlı Bahreyn Test ve Metroloji Genel Müdürlüğü'dür (TMD) :

<https://www.moic.gov.bh/en/node/1580>

Ülkeye kırmızı et ve kanatlı eti ithalatında helal sertifikası alma şartı vardır. Bahreyn'de helal sertifikası veren kuruluş bulunmamaktadır. Ülke diğer ülkelerden verilen helal sertifikalarını kabul etmektedir. Ülkede standartlarla ilgili mevzuatı yapan kuruluş Bahreyn Sanayi ve Ticaret Bakanlığı altında Bahreyn Test ve Metroloji Genel Müdürlüğü (Bahrain Testing and Metrology Directorate) dür.

Bahreyn'in uyguladığı standartların metinlerine aşağıdaki sayfadan ulaşılabilir:

<https://bsmd.moic.gov.bh/store/?lang=en>

Gıda ürünleri ithalatında aşağıda belirtilen belge ve etiket/ambalaj şartlarının yerine getirilmesi gerekmektedir;

- Gıda kaleminin adı, muhteviyat listesi, bileşenleri, üreticinin ismi ve adres bilgileri,
- Üretim ve son kullanma tarihi ile menşe ülkeye ait bilgiler,
- Ambalaj üzerindeki bilgiler Arapça ve İngilizce olabileceği gibi, sadece Arapça da olabilir,
- Menşe ülke birimlerinde düzenlenecek kontrol belgesi.

Bahreyn Gümrük tek pencere sistemi "OFOQ" üzerinden ithalatta aranan bilgi belge ve düzenlemelere erişim için: <https://www.ofoq.gov.bh/>

Etlerde ve diğer gıda ürünlerinde uygulamacı kuruluş Bahreyn Sağlık Bakanlığı Halk Sağlığı Müdürlüğüdür. Bahreyn Sağlık Bakanlığı, Gıda Kontrol Birimi tarafından hazırlanan, Bahreyn'e gıda ithalatına ilişkin hazırlanan yönergelere aşağıdaki linkler üzerinden ulaşılabilir:

[https://www.ofoq.gov.bh/pdf/License\\_SpecialFood\\_Guideline.pdf](https://www.ofoq.gov.bh/pdf/License_SpecialFood_Guideline.pdf)

[https://www.ofoq.gov.bh/pdf/FoodImportersGuide\\_EN.pdf](https://www.ofoq.gov.bh/pdf/FoodImportersGuide_EN.pdf)

İthalatı yasak ve kısıtlanmış gıda ve tarım ürünlerine Ticaret Müşavirliğimizce hazırlanan "Pazar Bilgileri" raporu üzerinden erişim sağlanabilmektedir.

<https://ticaret.gov.tr/data/5ef4999013b8767a58021a1b/Bahreyn%20Pazar%20Bilgileri%20-2024%20R%2005.04.2024.pdf>

**Faydalı Linkler:**

<https://www.agro.bh/agro-companies/agro-companies-directory/>

<https://niadbh.com/>

**Kaynak:**

<https://www.data.gov.bh/pages/homepage/>

<https://www.trademap.org/Index.aspx>